

HC-1 MANUÁL



1	Bezpečnostné informácie a symboly	3
2	Naplnenie systému nemrznúcou kvapalinou	4
3	Otvorenie nádrží na epoxid a prípravky	5
4	Plnenie epoxidových nádrží	6
5	Pripojenie hadíc a káblov	7
6	Nastavenia obrazovky	9
7	Príprava na použitie	11
8	Pripojenie hadíc k ťahovému systému	13
9	Po postreku	14
10	Odstránenie epoxidových nádrží	16
11	Úložisko	17
12	Návod na použitie	18
13	Príklady	20
14	Kódy chýb	21
15	Kontakty	22

TIETO POKYNY SÚ URČENÉ PRE VAŠU OSOBNÚ BEZPEČNOSŤ

Pred použitím systému SprayPoxy sa vždy uistite, že ste si prečítali a pochopili tieto pokyny.

TECHNICKÁ PODPORA Pán Matti Tikkanen, +358 40 051 3372, matti.tikkanen@spraypoxy.com

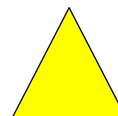
1 BEZPEČNOSTNÉ INFORMÁCIE A SYMBOLY

VAROVANIE

Táto časť obsahuje dôležité bezpečnostné informácie. Ich nedodržanie môže mať za následok vážne zranenie alebo smrť.

BEZPEČNOSTNÉ SYMBOLY

NEBEZPEČENSTVO! Nebezpečenstvo vážneho poranenia, dodržujte pokyny!



OSOBNÉ OCHRANNÉ PROSTRIEDKY (OOP)

Pri používaní systému SprayPoxy vždy používajte osobné ochranné prostriedky vrátane vhodnej kombinézy/ochranného odevu a obuvi a:

Pri používaní náterového systému SprayPoxy vždy používajte vhodnú ochranu očí, aby ste zabránili podráždeniu očí náterovou živicom alebo iným prachom.



Pri používaní náterového systému SprayPoxy vždy používajte vhodnú ventilačnú masku, aby ste zabránili vdychovaniu alebo konzumácii prachu alebo výparov živice, ktoré môžu spôsobiť profesionálnu astmu alebo epoxidovú dermatitídu, ako aj podráždenie očí.



Pri používaní systému SprayPoxy Coating System vždy používajte vhodnú ochranu sluchu, aby ste predišli akejkolvek strate sluchu.



Pri používaní náterového systému SprayPoxy vždy používajte vhodné rukavice odolné voči živiciam, aby ste predišli akémukoľvek podráždeniu pokožky. Akékoľvek otvorené poranenia alebo podráždenia pokožky by mali byť vždy zakryté, aby sa zabránilo kontaktu so živicom alebo prachom.





Pri prvom použití čerpadla musíte najprv naplniť vykurovací systém nemrznúcou kvapalinou.



1. Najprv otvorte prípojku vodomerov a otvorte uzáver.



2. Potom naplňte systém chladiacou kvapalinou. Pri prvom použití ju musíte po prvom predhriatí znovu naplniť.

POZOR

Ak používate vyhrievané káble, odoberajú vodu zo systému a vy ju musíte doplniť.

3 OTVORENIE NÁDRŽÍ NA EPOXID A PRÍPRAVKY



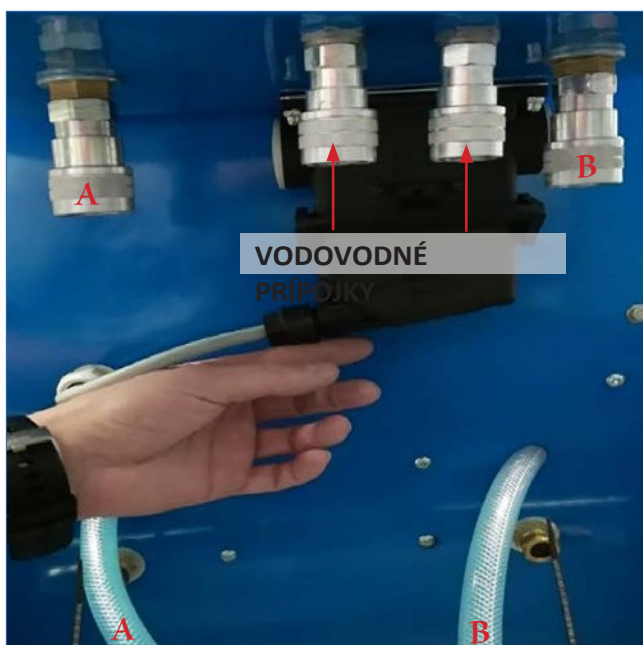
1. Najprv otvorte epoxidové prípojky hladinomeru z oboch nádrží.



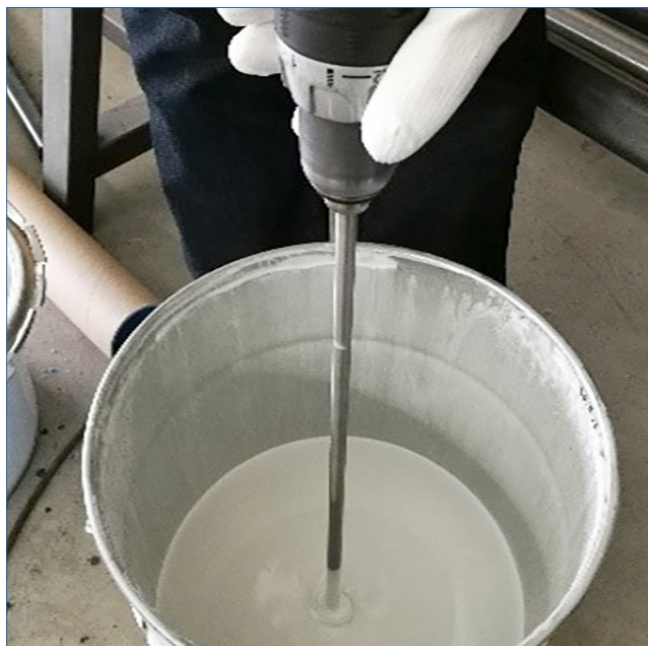
2. Potom vezmite nástroj na otváranie nádrže a otočte ním proti smeru hodinových ručičiek. Rukami ju úplne otvorte.



3. Otočte uzáver len zo sivej časti.



4. Pripojte vodné vykurovacie a epoxidové potrubie od čerpadla k nádrži.



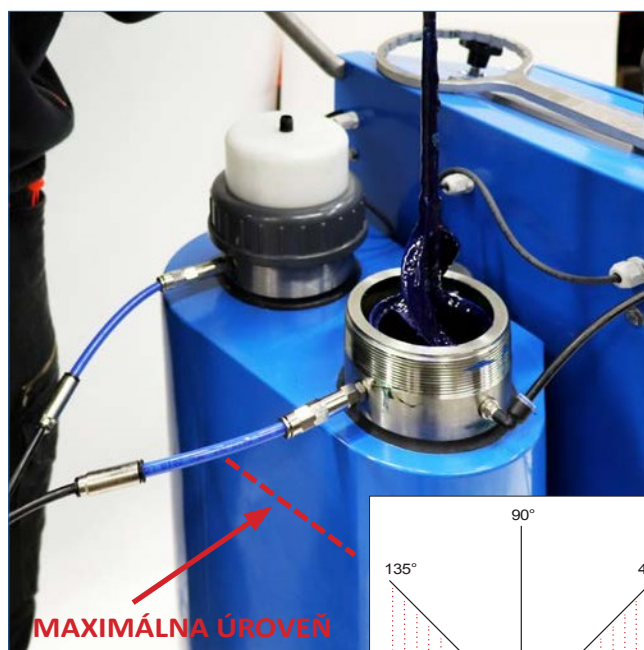
1. Naplňte nádrže na epoxid. Pred nalitím epoxidu do stroja ho musíte premiešať.



2. Neprepĺňajte nádrže!

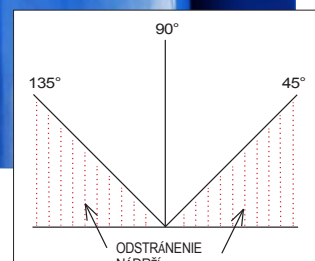


3. A pre bielu a B pre modrú.



4. Maximálna hladina epoxidovej náplne je 20 cm/8 palcov od vrcholu.

Abyste čerpadlo mohli premiestniť, nemožno ho naplniť až po vrch. **Maximálny uhol prenášania/prepravy je 45°.** V prípade potreby uhla menšieho ako 45° odstráňte nádrže! Prečítajte si kapitolu Demontáž epoxidových nádrží, str. 18.



5 PRIPÁJACIE HADICE A KÁBLE



1. Pripojte napájací kábel a zapnite hlavný vypínač.



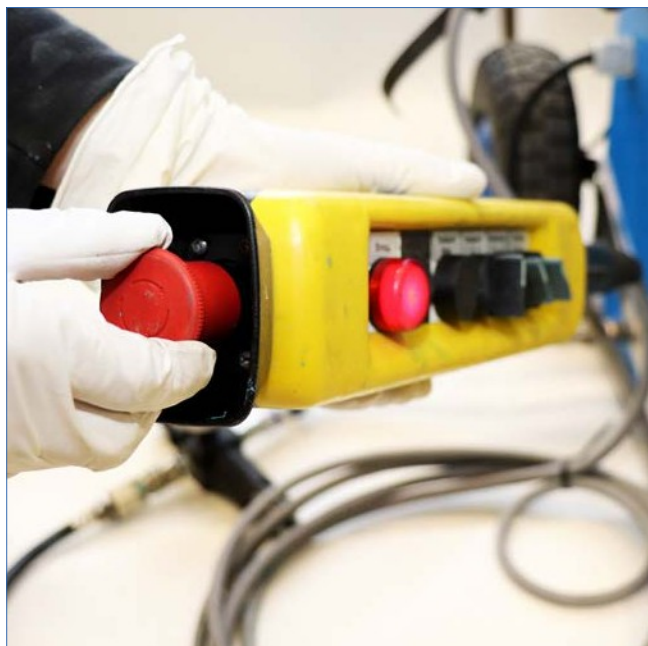
2. Pripojte vzduch z kompresora.



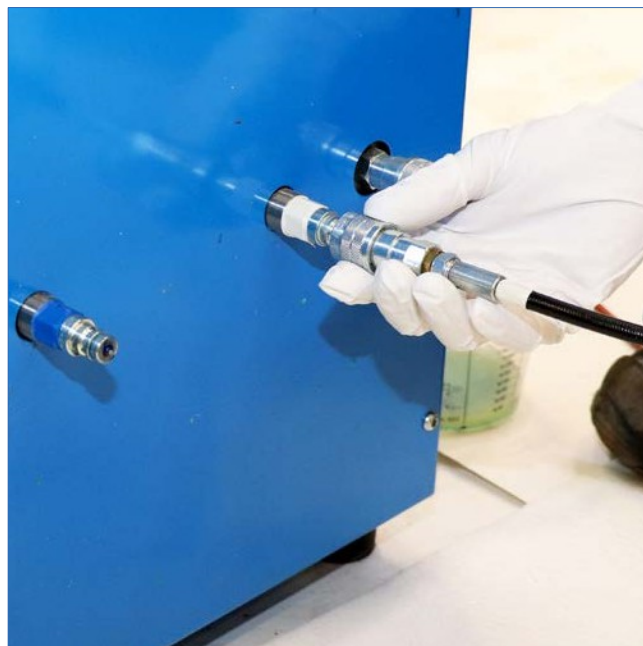
3. Maximálny počet barov. 4. Používajte odlučovač vody!



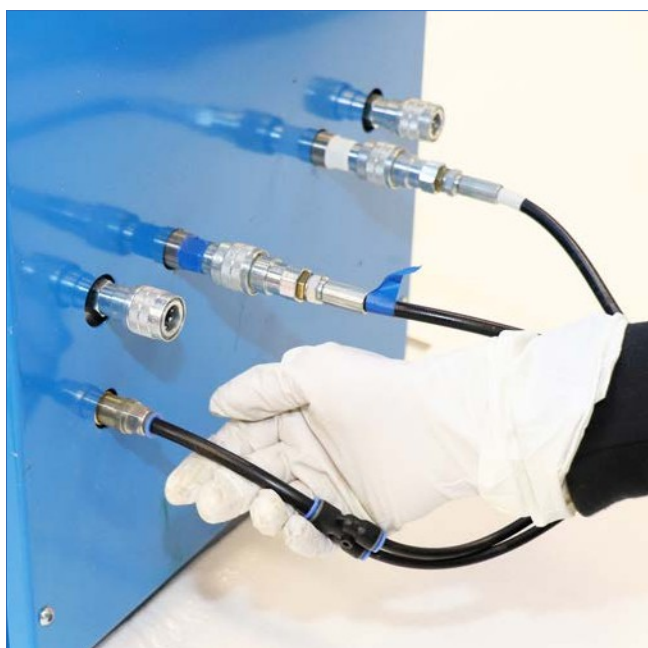
4. Pripojte diaľkové ovládanie.



1. Pozrite sa na polohu vypínača diaľkových ovládačov, ak je stlačený, vyskakujte nahor. Červená kontrolka vám ukazuje, že v systéme je porucha, ak svieti.



2. Pripojte striekacie hadice k čerpadlu.



3. Pripojte prívod vzduchu pre striekacie hlavy k čerpadlu.



4. Pripojte striekacie hadice k nádržiam na epoxid.

6 NASTAVENIA OBRAZOVKY

Potom, čo všetko pripravíte, musíte skontrolovať čakajúce alarmy a všetky ich resetovať.

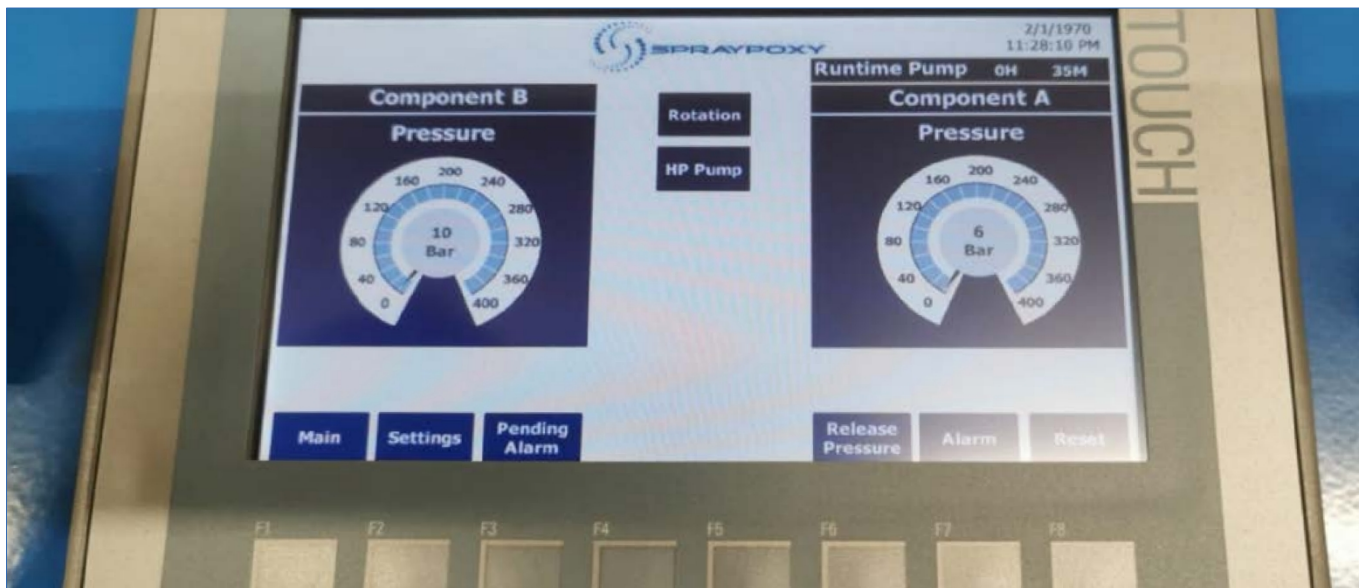


PRÍČINY CHÝB

- Príliš nízka hladina epoxidu
- Príliš nízka hladina vody
- Pripojenie(-a) sú uvoľnené
- Príliš vysoký tlak v systéme

PO SKONTROLOVANÍ VŠETKÝCH V ZOZNAME

- Stlačte čakajúce alarmy
- Potom stlačte tlačidlo Obnoviť
- Ak sú niektoré alarmy stále zapnuté, skontrolujte poruchu



HLAVNÁ OBRAZOVKA

- Prevádzkové hodiny čerpadiel
- Hladina epoxidu na nádržiah
- Tlak systémov
- Pomer miešania
- Čas



Na obrazovke nastavení môžete vykonať úpravy

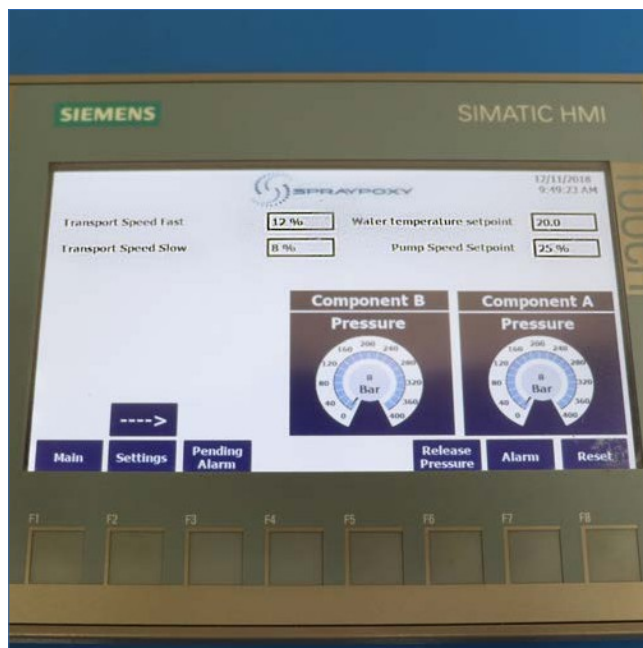
- Rýchlosť chodu čerpadiel
- Teplota ohrievačov vody/vyhrievaných hadíc má rovnakú teplotu ako nádrže
- Ťažné stroje rýchlosť ťahania, normálna a pomalá

POZOR

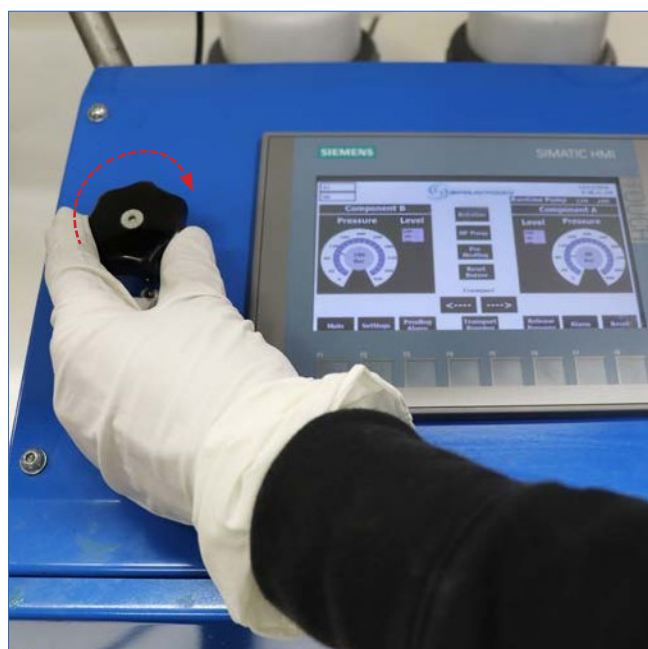
Ak existujú čakajúce alamy, stlačením tlačidla reset ich odstráňte.



5. Stlačte HP čerpadlo na obrazovke a čerpadlo začne pumpovať epoxid do hadíc.



6. Ak je vonkajšia teplota nižšia ako 25 °C, nastavte požadovanú teplotu vody na 25 °C.



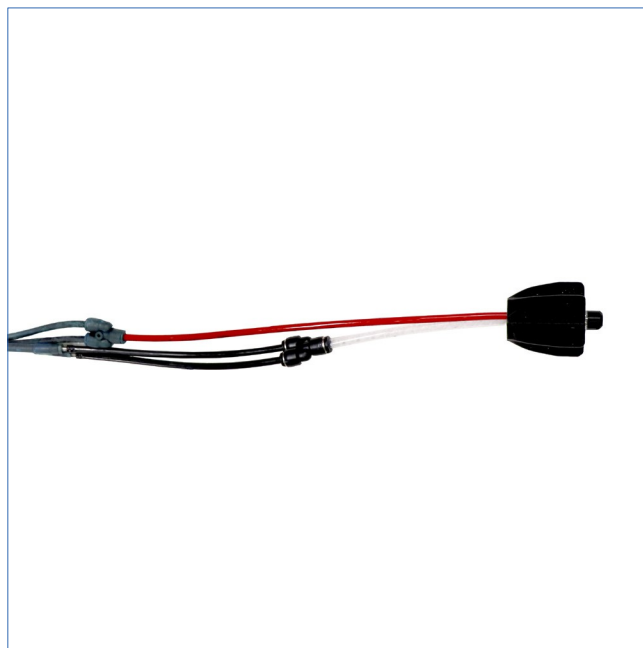
7. Začnite otáčať tlakové spínače v smere hodinových ručičiek a počkajte, kým sa nedosiahne 160 barov.



8. Keď sú hadice naplnené epoxidom, môžete začať striekať.



9. Čerpadlo je pod tlakom a je pripravené na prácu.



10. Miešačka a hadice sú pripojené k striekacej hlavici.





Ďalšie príslušenstvo

1. Otvorte klepetá a prestrčte hadice cez sťahovák, potom sťahovák utiahnite,



2. Proces postreku môžete ovládať pomocou diaľkového ovládača.



OPERATING

1. Zapnite rotáciu a počkajte, kým ju budete počuť rotovať
2. Zapnite čerpadlo
3. Zapnite ťahanie na vytiahnutie káblov z kanalizácie

9 PO NASTRIEKANÍ



1. Odstráňte striekaciu dýzu a pripojte hadice späť k čerpadlu. Nezapodnite dať A na bielu a B na modrú.



2. Prečítajte si pokyny v návode na obsluhu práčky s ostrekovacou hlavou a v návode na obsluhu zariadenia MidiCoater na čistenie ostrekovacej hlavy.



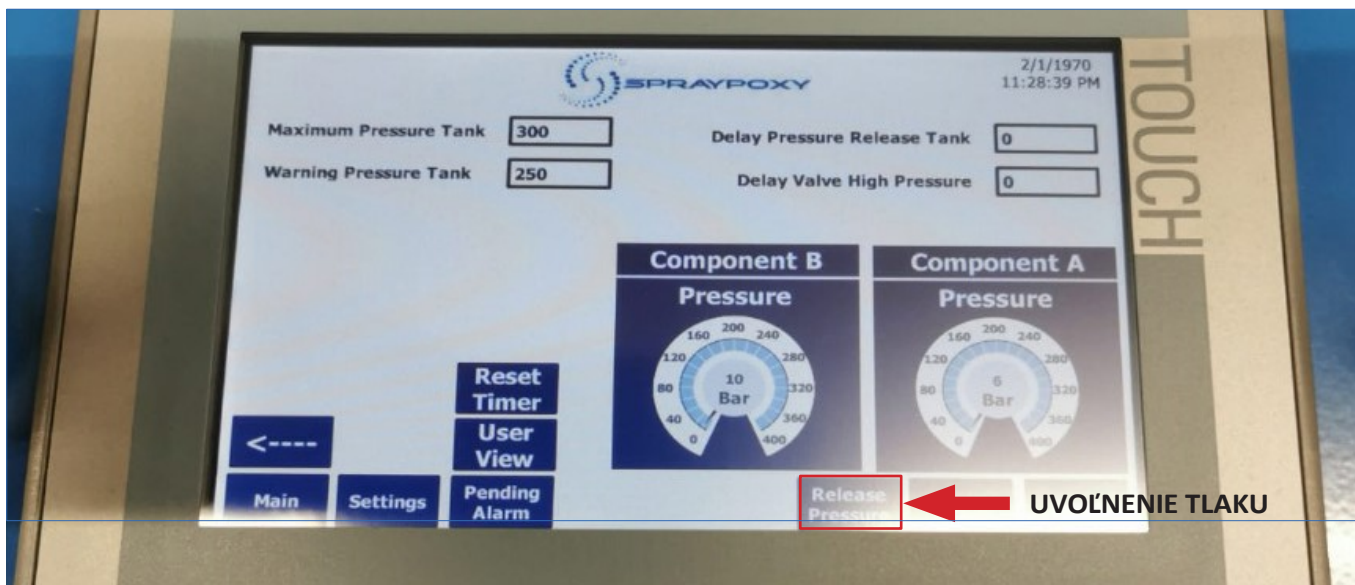
3. Použite čistiace rozpúšťadlo Spraywash.

VAROVANIE



NEBEZPEČENSTVO! Nebezpečenstvo vážneho poranenia, dodržujte pokyny!

Po pracovnom dni musíte uvoľniť tlak zo systému.



NEOTVÁRAJTE EPOXIDOVÉ NÁDRŽE, KEĎ JE V NICH TLAK!

Na obrazovke Nastavenie je tlačidlo "Uvoľniť tlak". Po jeho stlačení začne z hadíc vytekať epoxid. Nezabudnite, že hadice musia byť pripojené k nádržiam.

V rovnakom čase pri stlačení uvoľňovacieho tlaku otáčajte tlakové spínače proti smeru hodinových ručičiek, kým tlak neklesne na 0 - 10 barov.

Striekacie káble môžete mať k čerpadlu pripojené po celý čas. Ak musíte striekacie hadice vymeniť, musíte vždy pred opätovným pripojením hadíc vyčistiť spoje.

Teraz je váš systém v režime ukladania do ďalšieho pracovného času.

Ak bolo vaše čerpadlo skladované dlhšie ako niekoľko dní, v nádržiach zmiešajte epoxid.

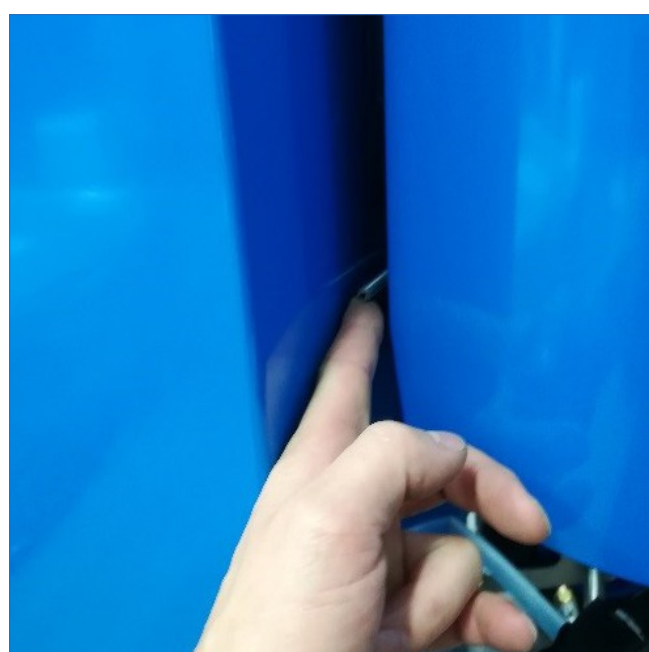


Konektory po vyčistení namažte lítiovým tukom.

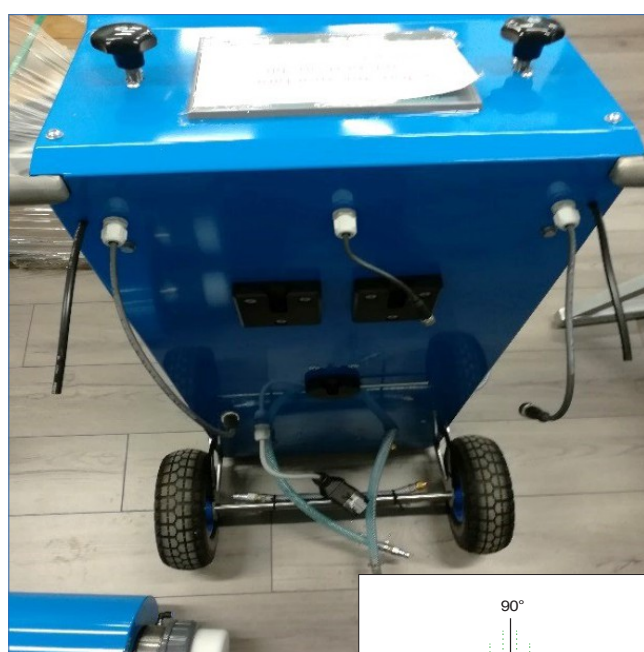
10 ODSTRÁNENIE EPOXIDOVÝCH NÁDRŽÍ



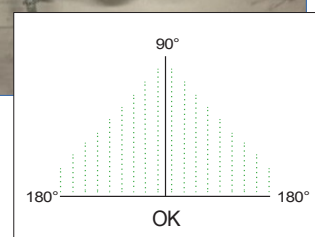
5. Otvorte všetky prípojky pod a nad nádržou.



6. Stlačte páku - teraz môžete nádrž zdvihnúť. Pri nasadzovaní nádrže späť vykonajte všetky úkony opačne.



7. Teraz môžete čerpadlo prepravovať.



TECHNICKÁ PODPORA Pán Matti Tikkanen, +358 40 051 3372, matti.tikkanen@spraypoxy.com

Čerpadlo skladujte vo zvislej polohe v dobre vetranom priestore pri teplote 15 °C.

Odporúča sa, aby boli hadice vždy pripojené k nádržiam. Ak odpojíte striekacie káble, musíte pred opätovným pripojením hadíc dôkladne vyčistiť spoje.

Po uskladnení a pred opätovným uvedením čerpadla do prevádzky si prečítajte kapitolu Príprava, str. 6.

Raz týždenne zapnite čerpadlo a nechajte ho bežať 15 minút. Cirkulujte epoxid 15 minút, nezabudnite epoxid predhriať.

SMEROVÉ NASTAVENIE NA STRIEKANIE POTRUBIA PRI TEPLOTE 20 °C / 68 °C

150 mm / 6 palcov

Nastavená hodnota otáčok

čerpadla 43 % Rýchlosť

dopravy 16 %

100 mm / 4 palce

Nastavená hodnota otáčok

čerpadla 37 % Rýchlosť

dopravy 16 %

70 mm / 1-3 palce

Nastavená hodnota otáčok

čerpadla 22 % Rýchlosť

dopravy 16 %

50 mm / 2 palce

Nastavená hodnota otáčok

čerpadla 16 % Rýchlosť

dopravy 12 %

Ide o smerové nastavenia, ktoré je potrebné upraviť podľa podmienok potrubia, ohybov a teplôt. Vždy sledujte proces povrchovej úpravy potrubia pomocou kamery a v prípade potreby zmeňte nastavenia.



Starý a poškodený odtok.



Čistenie potrubia pomocou čistiacej reťaze Spraypoxy.



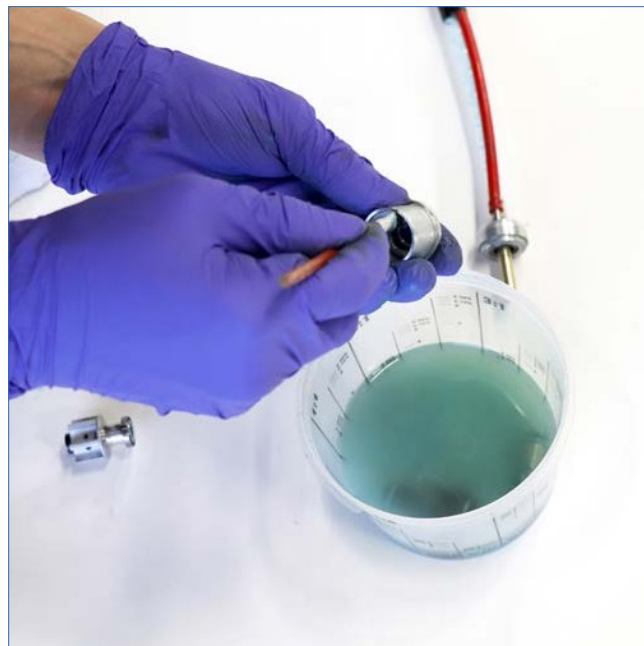
Rúrky je potrebné prepláchnuť vodou a zároveň čistenie.



Potrubie musí byť pred nanesením nástreku Spraypoxy úplne čisté a suché.

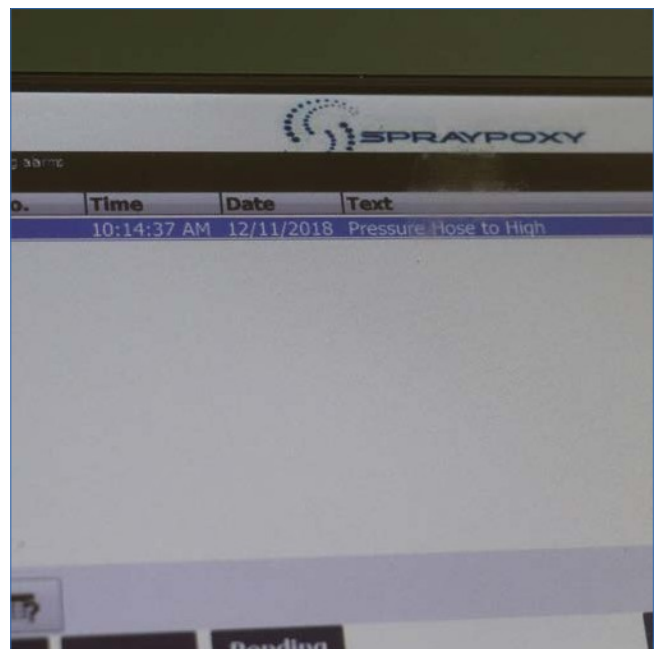
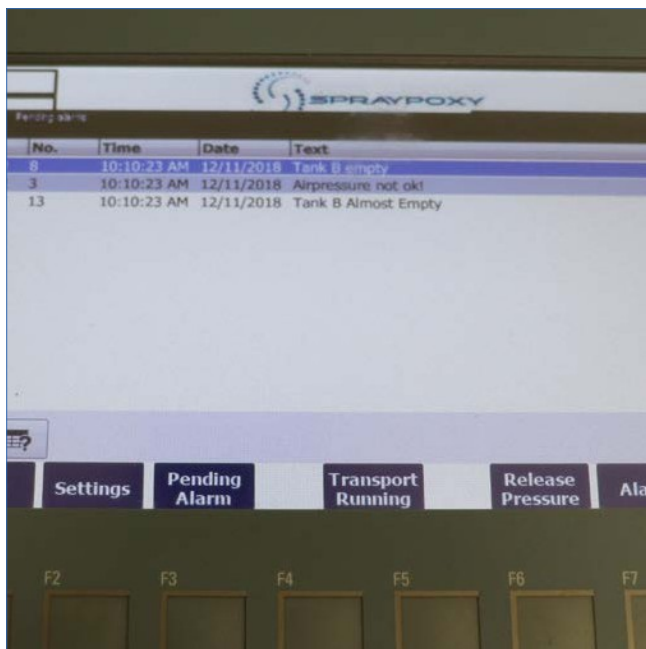
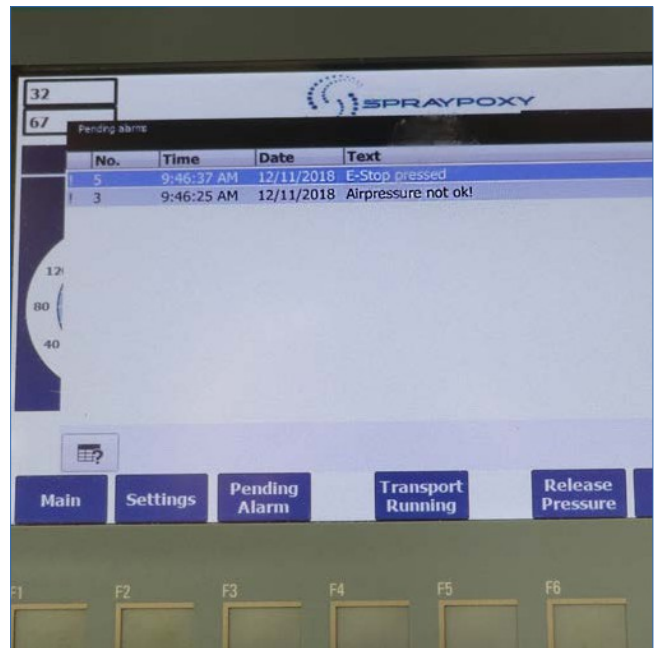


Prebieha striekanie.



Po použití je potrebné vyčistiť striekacie dýzy.

14 KÓDY CHÝB



SPRAYPOXY OY

Matkina teta 3
05200 RAJAMÄKI
+358 (0)9 853 1042

TECHNICKÁ PODPORA

Matti Tikkanen
+358 400 513 372
matti.tikkanen@spraypoxy.com

OTVÁRACIE HODINY

po-pia 07.00-16.00

OBJEDNÁVKY PROSTREDNÍCTVOM E-MAILU

info@spraypoxy.com